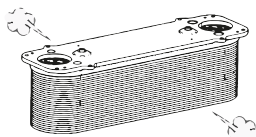
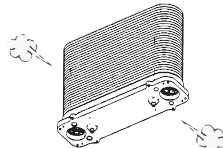
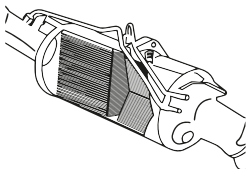
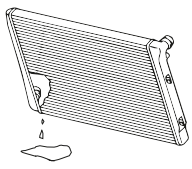


ACHTUNG

Die Nichtbeachtung der nachstehenden Anweisungen kann zu einer Beschädigung des von uns gelieferten Produkts und zur Ablehnung des Reklamationsanspruchs aufgrund einer unsachgemäßen Installation des Produkts führen.

BEVOR SIE MIT DER INSTALLATION DES AGR-MODULS BEGINNEN, STELLEN SIE SICHER, DASS ALLE UNTEN AUFGEFÜHRTEN ANWEISUNGEN UND EMPFEHLUNGEN BEFOLGT WERDEN.

EMPFOHLENES INSTALLATIONSVERFAHREN:

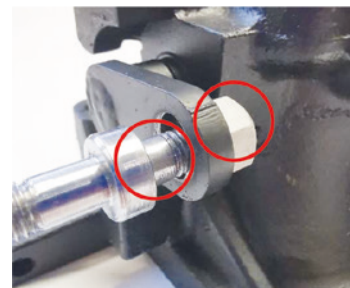
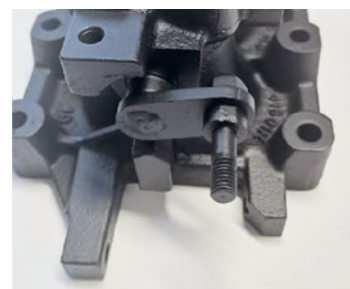
<p>1 Prüfen Sie die Dichtheit des Hochdruck-Ladeluftkühlers</p> 	<p>3 Überprüfen Sie die Dichtheit des Niederdruck-Luftkühlers</p> 
<p>2 Überprüfen Sie die Effizienz und Durchgängigkeit des DPF-Filters. Wir empfehlen, den Filter vor der Installation zu wechseln</p> 	<p>4 Überprüfen Sie die Dichtheit des Kühlkreislaufs, da das Austreten von Flüssigkeit zu Fehlfunktionen und Schäden am AGR-Modul oder am Motor führen kann</p> 

Die Nichtbeachtung dieser Anweisungen kann zu Schäden am AGR-Modul führen, **was zu Überhitzung, Kühlmittlecks oder Motorschäden führen kann.**

Jedes Teil ist mit einem Temperaturschild versehen, das die Temperatur angibt, die das Teil während des Betriebs erreicht hat. **Die Temperatur darf 100 °C nicht überschreiten.** Eine Überhitzung tritt in der Regel dann auf, wenn im Kühlkreislauf nicht genügend Kühlmittel vorhanden ist. Daher ist es wichtig, vor der Installation eine Prüfung auf mögliche Undichtigkeiten durchzuführen. Vor dem Betrieb ist es außerdem erforderlich, Kühlmittel entsprechend den Herstelleranweisungen nachzufüllen.

BEFOLGEN SIE DIE NACHSTEHENDEN ANWEISUNGEN:

- 1** Lösen Sie den Stift, der die Drosselklappe mit dem elektrischen Stellantrieb verbindet, mit den Flachschlüsseln 12 und 13.
- 2** Ändern Sie die Position der Schraube (siehe Bild).
- 3** Lösen Sie die selbstsichernde Mutter zusammen mit der Unterlegscheibe.
- 4** Bewegen Sie den Hebel.
- 5** Ziehen Sie die Mutter fest.
- 6** Starte das Auto.
- 7** Die Kalibrierung ist abgeschlossen, wenn die Fehleranzeige erlischt.
- 8** Um die Einstellung zu ändern, genügt eine Bewegung des Hebels um 1 mm, wir empfehlen daher eine sanfte, stufenweise Einstellung des Stiftes.



ACHTUNG!

Um den korrekten Betrieb des Kühlsystems des MAN TGX Euro 6 sicherzustellen, ist es notwendig, die Drosselklappe manuell mit einem Aktuator zu kalibrieren.



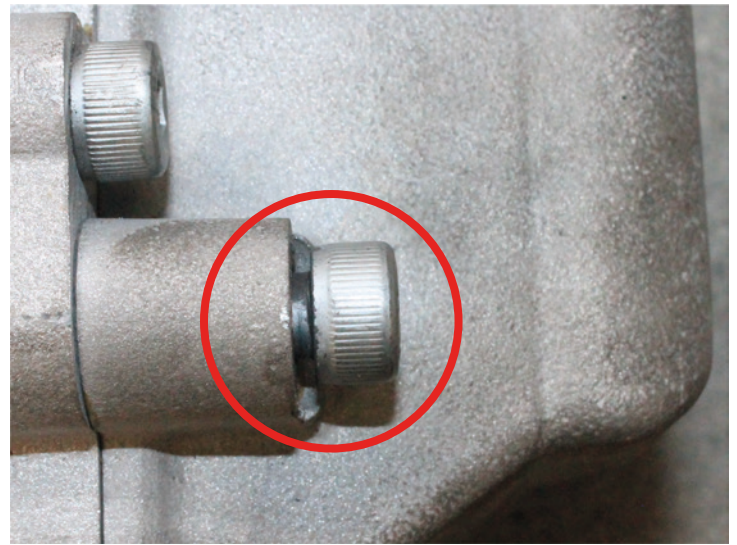
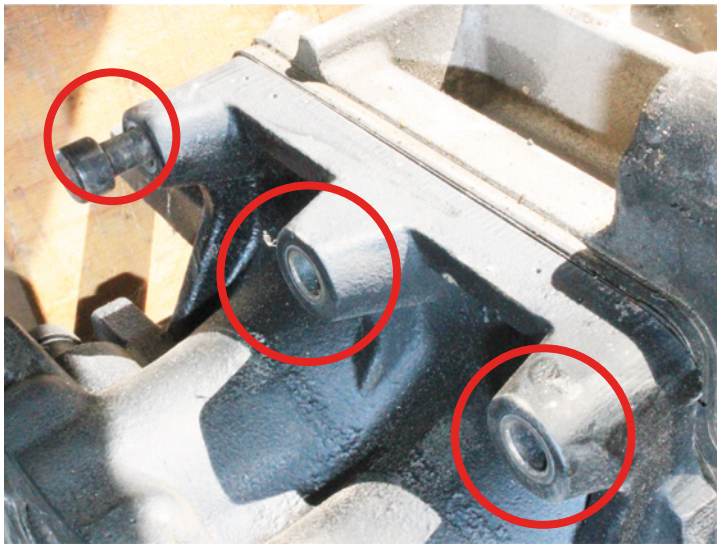
ACHTUNG



Die Nichtbeachtung der nachstehenden Anweisungen kann zu einer Beschädigung des von uns gelieferten Produkts und zur Ablehnung des Reklamationsanspruchs aufgrund einer unsachgemäßen Installation des Produkts führen.

Häufige Gründe für unberechtigte Ansprüche

Beispiele für generalüberholte AGR-Module, die bereits nach wenigen Kilometern beschädigt wurden, weil sie unsachgemäß installiert wurden oder die empfohlenen Schritte nicht befolgt wurden.



Lockere oder fehlende Schrauben

Weisen auf eine unbefugte Manipulation des Teils hin. Eine lockere Schraube kann zum Austreten von Kühlmittel führen.



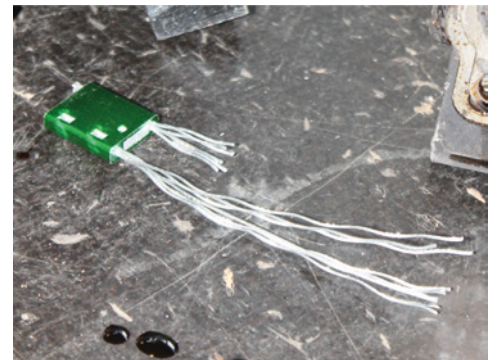
Zerlegtes Teil

Nicht akzeptiert.



Überhitzter Teil

Eine Temperatur über 100 C auf dem Temperatureufkleber weist auf einen Kühlmittelmangel im Kühlkreislauf hin. Die Nichtbeachtung der empfohlenen Punkte 1-4 im Installationshandbuch kann die Ursache sein.



Defektes Garantiesiegel

Zeigt eine unbefugte Manipulation des Moduls an. Teil, der nicht mehr objektiv beurteilt werden kann.